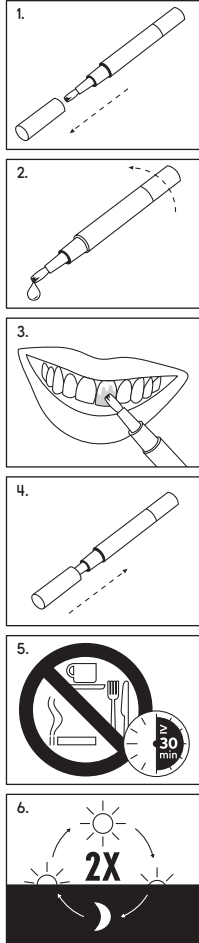


CAVEX BITE&WHITE TOOTH WHITENING PEN



■ Cavex Holland BV
Fustweg 5
2031 CJ Haarlem
The Netherlands
+31 23 530 77 00
dental@ cavex.nl
cavex.nl

ZB708.03

CAVEX

EN (English)

Cavex Bite&White Tooth Whitening Pen

CONTENT

1 x Cavex Tooth Whitening Pen 2 ml

ACTIVE INGREDIENT

± 6 % Hydrogen peroxide

COMPOSITION

PEG-200, water, hydrogen peroxide, poloxamer 124, 1-butyl alcohol, etidronic acid, mentha arvensis extract, EDTA, sodium stannate.

INDICATIONS FOR USE

Cavex Bite&White Tooth Whitening Pen is a tooth whitening gel for use in lightening the colour of natural teeth. Cavex Bite&White Tooth Whitening Pen should only be dispensed by or on the order of a dental professional. Before any whitening procedure, a consultation with a qualified dentist is recommended to ensure underlying oral or health issues.

CONTRAINDICATIONS

It is recommended to consult a doctor, in case of:

- Pregnant and lactating women
- Those currently treated for a serious illness
- Children under the age of 18 years.

INSTRUCTIONS FOR USE (numbers see images):

1. Remove the cap.
2. Turn the pen button until a small droplet of gel appears on the brush.
3. Apply a thick layer of gel directly onto the front surfaces of the teeth.
4. Replace the cap after application.
5. Do not eat, drink or smoke tobacco for at least 30 minutes after each treatment.
6. Apply the gel twice a day.

WARNINGS

- Contains hydrogen peroxide.
 - Avoid contact with eyes.
 - Rinse immediately if product comes into contact with them.
 - Keep out of reach of children.
 - Avoid exposure of known sensitive teeth.
 - Harmful when swallowed.
- Hydrogen peroxide < 6%; is not to be used for persons under 18 years of age; To be only sold to dental practitioners. For each cycle of use, the first use to be only done by dental practitioners or under their direct supervision if an equivalent level of safety is ensured. Afterwards to be provided to the consumer to complete the cycle of use.

FIRST AID INSTRUCTIONS

- If a large quantity is swallowed, immediately drink water, do not induce vomiting and contact a doctor.
- If gel gets into eyes, hold eyelids apart and rinse the eye continuously with running water for at least 15 minutes and contact a doctor.
- If clothing, skin or hair contact occurs, remove contaminated clothing and flush skin or hair with running water.

POTENTIAL ADVERSE EFFECTS

Adverse effects that may be associated with the use of Cavex Bite&White include, but are not limited to:

Sensitivity

Some patients may experience increased tooth sensitivity to cold during the treatment, while others may have non-specific sensitivity in their teeth, gums, tongue, lips or throat. In general symptoms should disappear within several days after the treatment is stopped. The treatment can be proceeded with shorter, less frequent applications until the desired whitening effect has been achieved. If the discomfort remains, discontinue the treatment.

Gingival irritation

Excessive use of whitening gel on the teeth can cause mild to severe tissue irritation. Check if the proper amount of whitening gel is applied and in the correct way. The patient may need to reduce the amount of gel used per tooth.

STORAGE ADVICE

Store at room temperature, max. 25°C. Store in a dry place. Avoid exposure to direct sunlight.



DISPOSAL

Dispose of device in accordance with local waste regulations.

Made by Cavex Holland BV

Our technical advice, whether verbal, in writing or by way of trials, is given in good faith but without warranty, and this also applies where proprietary rights of third parties are involved. It does not release you from the obligation to test the products supplied by us as to their suitability for the intended processes and uses. The application, use and processing of the products are beyond our control and, therefore, entirely your own responsibility. Should, in spite of this liability be established for any damage, it will be limited to the value of the goods delivered by us and used by you. We will, of course, provide consistent quality of our products within the scope of our General Conditions of Sale and Delivery.

DE (Deutsch)

Cavex Bite&White Zahnaufhellungsstift

INHALT

1 x Cavex Zahnaufhellungsstift 2 ml

WIRKSTOFF

± 6 % Wasserstoffperoxid

ZUSAMMENSETZUNG

PEG-200, water, hydrogen peroxide, poloxamer 124, 1-butyl alcohol, etidronic acid, mentha arvensis extract, EDTA, sodium stannate.

ANWENDUNGSEMPFEHLUNGEN

Der Cavex Bite&White-Zahnaufhellungsstift enthält Zahnaufhellungsgel zur Aufhellung der Farbe von natürlichen Zähnen. Der Cavex Bite&White-Schienen-Zahnaufhellungsstift darf nur von Zahnärzten oder unter zahnärztlicher Anleitung verwendet werden. Vor jeder Aufhellungsbehandlung sollten Sie sich von einem Zahnarzt beraten lassen, um zugrunde liegende zahn- oder allgemeinmedizinische Probleme auszuschließen.

KONTRAINDIKATIONEN

Vor der Anwendung für die folgenden Personen empfehlen wir, ärztlichen Rat einzuholen:

- Schwangere und stillende Frauen
- Patienten mit schweren Erkrankungen
- Kinder unter 18 Jahren.

GEBRAUCHSANWEISUNG

(Nummern: siehe Abbildungen):

1. Kappe entfernen.
2. Stiftende drehen, bis ein Geltröpfchen auf der Bürste erscheint.
3. Gel dick auf die Zahnvorderseite auftragen.
4. Kappe nach der Anwendung wieder aufsetzen.
5. Mindestens 30 Minuten nach der Behandlung nicht essen, trinken oder rauchen.
6. Gel zwei Mal täglich anwenden.

WARNHINWEISE

- Enthält Wasserstoffperoxid.
- Vermeiden Sie jeden Kontakt mit den Augen. Sollte das Produkt dennoch mit den Augen in Berührung kommen, sofort ausspülen.
- Außer Reichweite von Kindern aufbewahren.
- Nicht anwenden bei bereits empfindlichen Zähnen.
- Gesundheitsschädlich beim Verschlucken.

Wasserstoffperoxid < 6%; das Produkt darf auf keinen Fall bei Personen unter 18 Jahren angewendet werden. Das Produkt darf nur an Zahnärzte verkauft werden. Bei jedem Behandlungszyklus darf die erste Anwendung nur von Zahnärzten oder (sofern ein gleichwertiges Sicherheitsniveau gewährleistet ist) unter direkter zahnärztlicher Anleitung ausgeführt werden. Danach kann es Verbrauchern mitgegeben werden, um den Behandlungszyklus zuhause fortzusetzen.

ERSTE-HILFE-ANWEISUNGEN

- Bei Verschlucken einer größeren Menge sofort Wasser trinken, kein Erbrechen herbeiführen und einen Arzt aufsuchen.
- Falls Sie Gel in die Augen bekommen, halten Sie die Augenlider auseinander, spülen Sie das Auge mindestens 15 Minuten lang ununterbrochen mit fließendem Wasser aus und suchen Sie einen Arzt auf.
- Bei Kontakt mit Kleidung, Haut oder Haaren kontaminierte Kleidung ausziehen und Haut oder Haare unter fließendem Wasser abspülen.

POTENZIELLE NEBENWIRKUNGEN

Zu den möglichen Nebenwirkungen einer Anwendung von Cavex Bite&White gehören unter anderem:

Erhöhte empfindlichkeit

Fallweise kann es während der Behandlung zu einer erhöhten Kälteempfindlichkeit oder zu unspezifischen Empfindlichkeiten an Zähnen, Zahnfleisch, Zunge, Lippen oder Rachen kommen. Normalerweise verschwinden solche Symptome innerhalb von wenigen Tagen nach Absetzen der Behandlung. Gegebenenfalls können Sie die Behandlung mit kürzeren, weniger häufigen Anwendungen fortsetzen, bis Sie den gewünschten Aufhellungseffekt erreicht haben. Gehen die Beschwerden nicht vorbei, müssen Sie die Behandlung abbrechen.

Zahnfleischreizung

Die übermäßige Anwendung von Aufhellungsgel auf den Zähnen kann zu leichten bis schweren Gewebereizungen führen. Achten Sie immer genau darauf, dass das Aufhellungsgel in der richtigen Menge in der richtigen Weise aufgetragen wird. Möglicherweise muss weniger Gel pro Zahn verwendet werden.

LAGERHINWEISE

Bei Raumtemperatur aufbewahren, max. 25 °C. An einem trockenen Ort lagern. Direkte Sonneneinstrahlung vermeiden.



ENTSORGUNG

Gemäß den vor Ort geltenden Vorschriften entsorgen.

Hergestellt von Cavex Holland BV

Unsere anwendungstechnische Beratung in Wort, Schrift und durch Versuche erfolgt nach bestem Wissen, gilt jedoch nur als unverbindlicher Hinweis, auch in Bezug auf etwaige Schutzrechte Dritter und befreit Sie nicht von der eigenen Prüfung der von uns gelieferten Produkte auf ihre Eignung für die beabsichtigten Verfahren und Zwecke. Anwendung, Verwendung und Verarbeitung der Produkte erfolgen außerhalb unserer Kontrollmöglichkeiten und liegen daher ausschließlich in Ihrem Verantwortungsbereich. Sollte dennoch eine Haftung in Frage kommen, so ist diese für alle Schäden auf den Wert der von uns gelieferten Ware beschränkt. Selbstverständlich gewährleisten wir die einwandfreie Qualität unserer Produkte nach Maßgabe unserer Allgemeinen Verkaufs- und Lieferungsbedingungen.

FR (Français)

Cavex Bite&White Stylo de blanchiment dentaire

CONTENU

1 x stylo de blanchiment dentaire Cavex 2 ml

INGRÉDIENT ACTIF

± 6 % peroxyde d'hydrogène

COMPOSITION

PEG-200, water, hydrogen peroxide, poloxamer 124, 1-butyl alcohol, etidronic acid, mentha arvensis extract, EDTA, sodium stannate.

CONSIGNES D'UTILISATION

CAVEX BITE&WHITE Tooth Whitening Pen est un gel de blanchiment des dents utilisé pour éclaircir la couleur naturelle des dents. Cavex Bite&White Tooth Whitening Pen ne doit être administré que par un professionnel dentaire ou sur ordre d'un professionnel dentaire. Avant toute procédure de blanchiment, il est recommandé de consulter un dentiste qualifié pour écarter tout problème de santé buccale ou générale.

CONTRE-INDICATIONS

- Il est recommandé de consulter un médecin dans les cas suivants :
- Femmes enceinte et allaitantes
 - Personnes en cours de traitement d'une maladie grave
 - Enfants de moins de 18 ans.

MODE D'EMPLOI

(voir les numéros sur les images) :

1. Retirer le capuchon.
2. Tourner le bouton du stylo jusqu'à apparition d'une goutte de gel sur le pinceau.
3. Appliquer une épaisse couche de gel directement sur la surface frontale des dents.
4. Remettre le capuchon en place après application.
5. Ne pas manger, boire ni fumer pendant au moins 30 minutes après chaque application.
6. Appliquer le gel deux fois par jour.

AVERTISSEMENTS

- Contient du peroxyde d'hydrogène.
 - Éviter tout contact avec les yeux.
 - Rincer immédiatement si le produit entre en contact avec eux.
 - Tenir hors de la portée des enfants.
 - Éviter l'exposition des dents avérées sensibles.
 - Dangereux en cas d'absorption.
- Le peroxyde d'hydrogène < 6 % ne doit pas être utilisé sur les personnes de moins de 18 ans. Ne peut être vendu que par des praticiens dentaires. Pour chaque cycle d'utilisation, la première application doit être effectuée par un praticien dentaire ou sous sa supervision directe si un niveau de sécurité équivalent est assuré. Est fourni ensuite au consommateur pour compléter le cycle d'utilisation.

CONSIGNES POUR LES PREMIERS SECOURS

- En cas d'ingestion d'une grande

- quantité, boire immédiatement de l'eau, ne pas provoquer de vomissement et consulter un médecin.
- En cas de contact avec les yeux, écarter les paupières, rincer abondamment l'œil à l'eau courante pendant au moins 15 minutes et consulter un médecin.
 - En cas de contact avec les vêtements, la peau ou les cheveux, retirer les vêtements et rincer la peau ou les cheveux à l'eau courante.

EFFETS INDÉSIRABLES POTENTIELS

Les effets indésirables pouvant être associés à l'utilisation de Cavex Bite&White comprennent, sans s'y limiter :

La sensibilité

Certains patients peuvent ressentir une sensibilité accrue des dents au froid pendant le traitement alors que d'autres ressentent une sensibilité non spécifique de leurs dents, gencives, langue, lèvres ou gorge.

En général, les symptômes disparaissent en l'espace de quelques jours suivant l'arrêt du traitement. Le traitement peut être poursuivi avec des applications plus courtes et moins fréquentes jusqu'à obtention de l'effet de blanchiment voulu. Si l'inconfort persiste, interrompez le traitement.

L'irritation gingivale

L'utilisation excessive de gel de blanchiment sur les dents peut provoquer une irritation légère à grave des tissus. Vérifier que le gel de blanchiment est appliqué dans la bonne quantité et de la bonne manière. Il se peut que le patient doive réduire la quantité de gel utilisé par dent.

CONSEIL DE CONSERVATION

Conserver à température ambiante, jusqu'à 25 °C. Conserver à l'abri de l'humidité. Éviter l'exposition à la lumière directe du soleil.



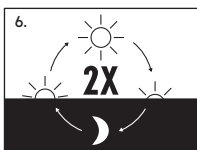
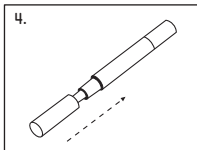
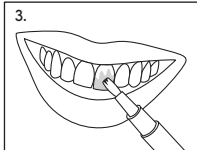
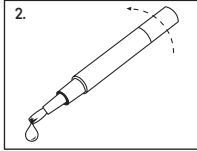
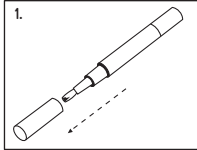
ELIMINATION

Éliminer le dispositif conformément aux réglementations locales en matière de déchets.

Fabriqué par Cavex Holland BV

Les conseils que nous vous donnons verbalement ou par écrit dans le cadre de notre assistance technique et de nos essais n'engagent pas notre responsabilité - même en ce qui concerne d'éventuels droits de tiers en matière de propriété industrielle - et ne vous dispensent pas de la nécessité de vérifier par des essais pratiques si nos produits conviennent aux procédés et applications que vous envisagez. L'utilisation, la mise en oeuvre et la transformation des produits fournis échappent à notre contrôle et relèvent, dès lors, exclusivement de votre responsabilité. Si notre responsabilité devait néanmoins se trouver engagée, elle se limiterait, pour tous les dommages, à la valeur de la marchandise fournie par nous et mise en oeuvre par vos soins. Bien entendu, nous garantissons la qualité irréprochable de nos produits dans le cadre de nos conditions générales de vente et de livraison.

CAVEX BITE&WHITE TOOTH WHITENING PEN



ES (Español)

Cavex Bite&White Lápiz de blanqueamiento

CONTENIDO

1 x Lápiz de blanqueamiento de Cavex 2 ml

INGREDIENTE ACTIVO

≤ 6 % Peróxido de hidrógeno.

COMPOSICIÓN

PEG-200, water, hydrogen peroxide, poloxamer 124, 1-butyl alcohol, etidronic acid, mentha arvensis extract, EDTA, sodium stannate.

INDICACIONES DE USO

Cavex Bite&White lápiz de blanqueamiento dental es un gel de blanqueamiento dental que se utiliza para aclarar el color de dientes naturales.

El lápiz de blanqueamiento dental Cavex Bite&White solo puede ser dispensado por o bajo prescripción de un profesional de la odontología. Antes de cualquier procedimiento de blanqueamiento, se recomienda una consulta con un dentista cualificado para comprobar si existen problemas bucodentales o de salud subyacentes.

CONTRAINDICACIONES

Se recomienda consultar a un médico en caso de:


- Mujeres embarazadas o en período de lactancia
- Personas que estén en tratamiento por una enfermedad grave
- Niños menores de 18 años.

INSTRUCCIONES DE USO

(números ver imágenes):

1. Retire el tapón.
2. Gire el botón del lápiz hasta que aparezca una pequeña gota de gel en el cepillo.
3. Aplique una capa gruesa de gel directamente en las superficies delanteras de los dientes.
4. Vuelva a colocar el tapón después de la aplicación.
5. No coma, beba ni fume tabaco al menos 30 minutos después de cada tratamiento.
6. Aplique el gel dos veces al día.

ADVERTENCIAS

- Contiene peróxido de hidrógeno. 
- Evitar el contacto con los ojos. Aclarar inmediatamente si el producto entra en contacto con los ojos.
- Mantener fuera del alcance de los niños.
- Evitar la exposición de dientes sensibles conocidos.
- Nocivo por ingestión. Peróxido de hidrógeno < 6 %; no debe utilizarse en menores de 18 años. Solo debe venderse a odontólogos. Para cada ciclo de uso, la primera aplicación debe ser realizada únicamente por odontólogos o bajo su supervisión directa si se garantiza un nivel de seguridad equivalente. Posteriormente se facilitará al consumidor para completar el ciclo de uso.

INSTRUCCIONES DE PRIMEROS AUXILIOS

- Si se ingiere una gran cantidad del

producto, beber inmediatamente agua, no provocar el vómito y consultar a un médico.

- Si el gel entra en contacto con los ojos, mantener los párpados separados y enjuagar el ojo continuamente con agua corriente durante al menos 15 minutos y ponerse en contacto con un médico.
- Si el producto entra en contacto con la ropa, la piel y el pelo, quítese la ropa contaminada y enjuague la piel y el pelo con agua corriente.

POSIBLES EFECTOS ADVERSOS

Los efectos adversos que pueden producirse durante el uso de Cavex Bite&White incluyen, pero no se limitan a, los siguientes:

Sensibilidad

Algunos pacientes pueden experimentar una mayor sensibilidad dental al frío durante el tratamiento, mientras que otros pueden experimentar una sensibilidad no específica en los dientes, encías, lengua, labios o garganta. En general, los síntomas suelen desaparecer unos días después del fin del tratamiento. El tratamiento puede continuarse con aplicaciones más cortas y menos frecuentes hasta que se logre el efecto de blanqueamiento deseado. Si las molestias persisten, suspenda el tratamiento.

Irritación gingival

El uso excesivo de gel blanqueador en los dientes puede causar irritación tisular de leve a grave. Compruebe si se aplica la cantidad adecuada de gel blanqueador y de la forma correcta. Puede ser que el paciente tenga que reducir la cantidad de gel utilizado por diente.

CONSEJOS DE CONSERVACIÓN

Conservar a temperatura ambiente, máx. 25 °C. Guardar en un lugar seco. Evitar la exposición directa al sol.



ELIMINACIÓN

Eliminar el producto de conformidad con las regulaciones locales de eliminación de residuos.

Fabricado por Cavex Holland BV

Nuestro asesoramiento técnico de aplicación, ya sea verbal, por escrito o mediante ensayos, se realiza según nuestro leal saber y entender, pero debe considerarse sólo como iniciación sin compromiso, también por lo que respecta a posibles derechos de propiedad industrial de terceros; no exime al cliente del examen propio de los productos suministrados por nosotros con el fin de verificar su idoneidad para los procedimientos y fines previstos. La aplicación, el empleo y la transformación de los productos se llevan a cabo fuera del alcance de nuestras posibilidades de control, siendo, por tanto, de la exclusiva responsabilidad del cliente. Si, no obstante, hubiera de considerarse alguna responsabilidad por parte nuestra, ésta se limitará para cualquier daño y perjuicio, al valor de la mercancía suministrada por nosotros y empleada por el cliente. Se sobreentiende que garantizamos la intachable calidad de nuestros productos de conformidad con nuestras Condiciones Generales de Venta y Suministro.

PT (Português)

Cavex Bite&White Caneta para branqueamento dentário

CONTEÚDO

1 x Caneta para branqueamento dentário Cavex 2 ml

INGREDIENTE ATIVO

≤ 6% Peróxido de hidrogénio

COMPOSIÇÃO

PEG-200, water, hydrogen peroxide, poloxamer 124, 1-butyl alcohol, etidronic acid, mentha arvensis extract, EDTA, sodium stannate.

INSTRUÇÕES DE UTILIZAÇÃO

Cavex Bite&White - Caneta para branqueamento dentário é um gel para o branqueamento da cor natural dos dentes. A caneta para branqueamento dentário Cavex Bite&White só deve ser dispensada por um profissional de odontologia. Antes de qualquer processo de branqueamento, recomenda-se a consulta de um dentista qualificado para garantir que não existem problemas orais ou de saúde.

CONTRAINDICAÇÕES

Recomenda-se a consulta de um médico nos seguintes casos:


- Mulheres grávidas ou a amamentar
- Pessoas sob tratamento de doença grave
- Pessoas com idade inferior a 18 anos.

INSTRUÇÕES DE UTILIZAÇÃO

(ver imagens com números):

1. Retirar a tampa.
2. Rodar a extremidade da caneta até que apareça uma pequena gota de gel na escova.
3. Aplicar uma camada espessa de gel diretamente nas superfícies dianteiras dos dentes.
4. Depois de aplicar o gel, voltar a colocar a tampa na caneta.
5. O paciente não deve comer, beber ou fumar durante pelo menos 30 minutos após cada tratamento.
6. Aplicar o gel duas vezes por dia.

AVISOS

- Contém peróxido de hidrogénio. 
- Evitar o contacto com os olhos. Enxaguar imediatamente se o produto entrar em contacto com os olhos.
- Manter fora do alcance das crianças.
- Não usar em caso de dentes hipersensíveis.
- O produto é nocivo se for ingerido. Peróxido de hidrogénio < 6%; não deve ser utilizado por pessoas com idades inferiores a 18 anos de idade; apenas disponível para venda a profissionais de odontologia. Para cada ciclo de utilização, a primeira utilização só pode ser feita por dentistas ou sob a sua supervisão directa se for assegurado um nível de segurança equivalente. Posteriormente, pode ser fornecido aos consumidores para completar o ciclo de utilização.

INSTRUÇÕES DE PRIMEIROS SOCORROS

- Em caso de ingestão de uma grande

quantidade de produto, beber água de imediato, não induzir o vómito e consultar um médico.

- Se o gel entrar em contacto com os olhos, manter as pálpebras abertas e lavar os olhos continuamente com água corrente durante pelo menos 15 minutos e contactar um médico.
- Em caso de contacto com vestuário, pele ou cabelo, retirar a roupa contaminada e lavar a pele ou o cabelo com água corrente.

POSSÍVEIS EFEITOS ADVERSOS

Os efeitos adversos eventualmente associados à utilização de Cavex Bite&White incluem, mas não estão limitados a:

Sensibilidade

Alguns pacientes podem sentir maior sensibilidade dentária ao frio durante o tratamento, enquanto outros podem sentir sensibilidade não específica nos dentes, gengivas, língua, lábios ou garganta. Em geral, os sintomas devem desaparecer dentro de alguns dias após a interrupção do tratamento. O tratamento pode ser continuado com aplicações mais curtas e menos frequentes até que o efeito de branqueamento desejado tenha sido alcançado. Se o desconforto persistir, o tratamento deve ser interrompido.

Irritação das gengivas

A utilização excessiva do gel de branqueamento nos dentes pode causar uma irritação ligeira a grave dos tecidos. Verificar se é aplicada a quantidade adequada de gel branqueador e se é aplicada da forma correta. O utilizador pode ter de reduzir a quantidade de gel utilizada por dente.

CONSELHO DE ARMAZENAMENTO

Conservar à temperatura ambiente, máx. 25°C. Conservar em local seco. Evitar a exposição direta à luz solar.



ELIMINAÇÃO

Eliminar os resíduos do produto de acordo com as regulamentações locais sobre resíduos.

Fabricado por Cavex Holland BV

As nossas recomendações relativas à aplicação técnica oral, por escrito ou por meio de ensaios são, segundo os nossos critérios, de confiança, no entanto apenas são válidas instruções/indicações sem compromisso, igualmente com respeito a eventuais direitos de protecção de terceiros. Eles não o liberam da obrigação de controlar os produtos que nós lhe fornecemos relativamente à sua respectiva capacidade face aos processos e objectivos em questão. A aplicação, a utilização e a elaboração dos produtos tem lugar fora do nosso campo de controle. Elas são por isso de sua responsabilidade. Em caso de dano, esta última limita-se ao valor dos bens que nós fornecemos e que foram utilizados por si. Naturalmente que garantimos a boa qualidade dos nossos produtos, em conformidade com os critérios mencionados relativos às nossas condições gerais de venda e de fornecimento.

NL (Nederlands)

Cavex Bite&White Tandenbleekpen

INHOUD

1 x Cavex tandenbleekpen 2 ml

ACTIEF INGREDIËNT

< 6 % Waterstofperoxide

SAMENSTELLING

PEG-200, water, waterstofperoxide, poloxameer 124, 1-butylalcohol, etidroninezuur, mentha arvensis-extract, EDTA, natriumstannaat.

INDICATIES VOOR GEBRUIK

Cavex Bite&White is een bleekproduct om de kleur van natuurlijke tanden lichter te maken. Cavex Bite&White mag alleen door, of in opdracht van een tandarts worden verstrekt aan personen ouder dan 18 jaar. Een consult bij een bevoegde tandarts vóór elke bleekbehandeling wordt aanbevolen om mond- of gezondheidsproblemen uit te sluiten.

CONTRA-INDICATIES

Er wordt aanbevolen om in onderstaande gevallen een arts te raadplegen:


- Bij zwangere vrouwen, en vrouwen die borstvoeding geven;
- Bij personen die worden behandeld voor een ernstige ziekte;
- Bij kinderen jonger dan 18 jaar.

GEBRUIKSAANWIJZING

(nummers zie afbeeldingen):

1. Verwijder de dop.
2. Draai de penknop totdat er een klein druppeltje gel op het penseel verschijnt.
3. Breng een dikke laag gel rechtstreeks op de voorkant van de tanden aan.
4. Plaats de dop terug na het aanbrengen.
5. Eet, drink en rook niet gedurende minimaal 30 minuten na elke behandeling.
6. Breng de gel twee keer per dag aan.

WAARSCHUWINGEN

- Bevat waterstofperoxide. 
- Contact met de ogen vermijden. Bij contact met de ogen onmiddellijk uitspoelen.
- Buiten bereik van kinderen houden.
- Niet gebruiken bij overgevoelige tanden.
- Gevaarlijk bij inslikken. < 6 % Waterstofperoxide. Niet gebruiken bij personen jonger dan 18 jaar. Alleen te verkopen aan beoefenaars der tandheelkunde. Voor elke gebruikscyclus, het eerste gebruik uitsluitend door beoefenaars der tandheelkunde of onder hun rechtstreeks toezicht als een gelijkwaardig veiligheidsniveau gewaarborgd is. Vervolgens alleen ter beschikking van de consument te stellen voor de rest van de gebruikscyclus.

INSTRUCTIES VOOR EERSTE HULP

- Bij inslikken van een grote hoeveelheid gel meteen water drinken, niet geforceerd overgeven en een arts raadplegen.

- Indien er gel in de ogen komt: oogleden opentrekken, het oog minstens 15 minuten achter elkaar met water spoelen en een arts raadplegen.
- Bij contact met kleding, huid of haar: aangetaste kleding verwijderen en huid of haar spoelen met veel water.

MOGELIJKE NADELIGE EFFECTEN

Schadelijke effecten die kunnen samenhangen met het gebruik van Cavex Bite&White zijn onder andere, maar niet beperkt tot:

Gevoelige tanden

Sommige patiënten kunnen tijdens de behandeling extra gevoeligheid van de tanden voor kou ervaren; anderen kunnen een specifieke gevoeligheid van tanden, tandvlees, tong, lippen of keel ondervinden. In het algemeen dienen de symptomen enkele dagen na beëindiging van de behandeling te verdwijnen. De behandeling kan worden voortgezet met kortere, minder frequente applicaties totdat het gewenste bleefeffect is bereikt. Als het ongemak blijft, dient de behandeling te worden beëindigd.

Irritatie van het tandvlees

Bleektrays die zich uitstrekken tot het tandvlees, kunnen een matige tot ernstige irritatie van zacht weefsel veroorzaken. Indien de bleektrays goed passen, controleer dan of de patiënt de correcte hoeveelheid op de juiste manier verwerkt. Wellicht dient de patiënt de hoeveelheid gel in de bleektrays te verminderen.

BEWAARADVIES

Bewaren bij kamertemperatuur, max. 25 °C. Bewaren op een donkere, droge plaats. Vermijd blootstelling aan direct zonlicht.



AFVOER:

Voer het product af conform de lokale afvalvoorschriften.

Geproduceerd door Cavex Holland BV

Onze adviezen met betrekking tot de technische toepassing in woord, geschrift of door middel van proeven worden naar beste weten verstrekt, doch gelden slechts als vrijblijvende aanwijzingen, ook ten aanzien van eventuele beschermende rechten van derden. Zij ontslaan u niet van de verplichting, de door ons geleverde producten op hun geschiktheid voor de beoogde procedés en doeleinden te controleren. Toepassing, gebruik en verwerking van de producten vinden plaats buiten onze controlemogelijkheden. Zij vallen derhalve onder uw eigen verantwoordelijkheid. In geval van enige aansprakelijkheid blijft deze, voor alle schadegevallen, beperkt tot de waarde van de door ons geleverde en door u gebruikte goederen. Vanzelfsprekend garanderen wij de goede kwaliteit van onze producten, e.e.a. volgens de in onze algemene verkoop- en leveringsvoorwaarden genoemde maatstaven.

■ Cavex Holland BV
Fustweg 5
2031 CJ Haarlem
The Netherlands
+31 23 530 77 00
dental@covex.nl
covex.nl

ZB708.03

CAVEX